



**Chambre de Métiers
et de l'Artisanat**

Languedoc-Roussillon

LA CONJONCTURE DU SECTEUR DES METIERS EN LANGUEDOC-ROUSSILLON

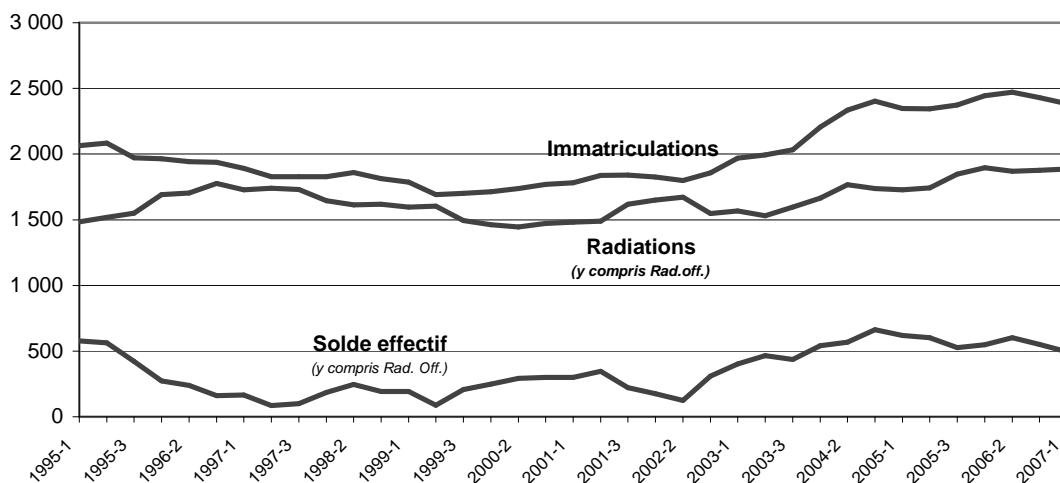
1^{er} quadrimestre 2007

MOUVEMENTS D'ENTREPRISES : IMMATRICULATIONS ET RADIATIONS

Comparativement au même quadrimestre des années passées, le solde d'entreprises pour ce début d'année 2007 est en perte de vitesse pour la 3^{ème} année consécutive. Le secteur des métiers **perd ainsi 223 entreprises** par rapport au 1^{er} quadrimestre 2006 (hors radiations d'office). Le solde s'établit à **+821 entreprises**.

Le nombre des immatriculations est en diminution : 2 746 entreprises se sont immatriculées, soit 140 de moins par rapport à la même période de l'année écoulée (-4,9%). Conjointement, le nombre des radiations est en augmentation : 1 925 entreprises se sont radiées au cours de ce 1^{er} quadrimestre, soit 223 radiations de plus qu'en 2006 (4,5%).

GRAPHIQUE 1 : IMMATRICULATIONS - RADIATIONS - SOLDE EFFECTIF, LANGUEDOC-ROUSSILLON - MOYENNES MOBILES SUR 3 QUADRIMESTRES



REPARTITION PAR SECTEUR D'ACTIVITE

L'analyse des mouvements conjoncturels révèle que tous les secteurs d'activité sont concernés par une baisse du solde d'entreprises, excepté le secteur de l'Alimentation.

TABLEAU 1 : MOUVEMENTS D'ENTREPRISES PAR SECTEUR D'ACTIVITE – 1er QUADRIMESTRE

Secteur d'activité NAR8	Immatriculations			Radiations ¹			Solde ²			
	2006	2007	Evol. 06-07	2006	2007	Evol. 06-07	2006	2007	Evol. 06-07 (En nbr)	Evol. 06-07
ALIMENTATION	356	352	-1,1%	284	278	-2,1%	72	74	2	2,8%
PRODUCTION	319	276	-13,5%	217	251	15,7%	102	25	-77	-75,5%
- Travail des métaux	74	84	13,5%	65	54	-16,9%	9	30	21	233,3%
- Textile, Cuir, Habillement	43	28	-34,9%	24	29	20,8%	19	-1	-20	-105,3%
- Bois et ameublement	53	44	-17,0%	58	48	-17,2%	-5	-4	1	-20,0%
- Autres fabrications	149	120	-19,5%	70	120	71,4%	79	0	-79	-100,0%
BATIMENT	1596	1482	-7,1%	915	946	3,4%	681	536	-145	-21,3%
SERVICES ³	615	636	3,4%	426	450	5,6%	189	186	-3	-1,6%
TOTAL	2 886	2 746	-4,9%	1 842	1 925	4,5%	1 044	821	-223	-21,4%

¹ Radiations hors radiations d'office. Ces dernières ne traduisent pas des mouvements conjoncturels mais occasionnels lors de la régularisation du Répertoire des Métiers

² Solde hors radiations d'office

³ Les SERVICES regroupent les activités de Transports, réparation, autres services et les Activités non réparties

► **C'est le Bâtiment** qui affiche en volume la plus faible évolution d'immatriculations par rapport au même trimestre de l'année passée, soit 114 entreprises de moins immatriculées pour ce début d'année 2007. Parallèlement, le nombre des radiations est quant à lui en légère augmentation par rapport à 2006 (3,4%). Par conséquent, le secteur dégage un solde d'entreprises relativement bas, perdant ainsi 145 entreprises par rapport à l'année dernière (-21,3%).

► **Le secteur de la Production** connaît pour cette période, son solde le plus bas jamais observé depuis plus de 10 ans. Tous les secteurs de la Production se retrouvent dans cette même situation, excepté l'activité « Travail des métaux » qui enregistre un solde positif de +30 entreprises.

► **Les activités de Services** enregistrent également un solde en diminution par rapport à la même période de l'année passée, dû principalement au nombre de radiations : 450 entreprises radiées, soit 24 de plus qu'en 2006. Toutefois, la progression des immatriculations sur cette période, +21 entreprises, soit une évolution de 3,4% par rapport à 2006, permet de maintenir le solde d'entreprises à bon niveau.

► Enfin, **le secteur de l'Alimentation** est le seul à enregistrer une légère évolution de son solde d'entreprises au cours de ce trimestre, gagnant 2 entreprises. Toutefois, le secteur continue à perdre des entreprises, 6 entreprises radiées en ce début d'année, conjugué à un bas niveau d'immatriculations, 4 entreprises de moins par rapport à 2006.

TABLEAU 2 : RADIATIONS D'OFFICE PAR SECTEUR D'ACTIVITE – 1^{ER} QUADRIMESTRE

Secteur d'activité NARS	Radiations d'office		Solde effectif (avec rad. off.)		
	2006	2007	2006	2007	Evol. 06-07
ALIMENTATION	5	0	67	74	10%
PRODUCTION	44	0	58	25	-57%
- Travail des métaux	1	0	8	30	275%
- Textile, Cuir, Habillement	3	0	16	-1	-106%
- Bois et ameublement	3	0	-8	-4	-50%
- Autres fabrications	37	0	42	0	-100%
BATIMENT	6	0	675	536	-21%
SERVICES ³	0	0	189	186	-2%
TOTAL	55	0	989	821	-17%

Sur le 1^{er} trimestre 2007, le solde naturel d'entreprises artisanales se décline ainsi par secteur d'activité :

- 65,3% de ces entreprises nouvelles appartiennent au Bâtiment,
- 22,7% aux Services,
- 9% à l'Alimentaire,
- 3% à la Production.

REPARTITION PAR DEPARTEMENT

Les 5 départements enregistrent un solde d'entreprises positif sur cette période mais seul le département des Pyrénées-Orientales connaît une évolution positive par rapport à 2006, gagnant +8 entreprises. De plus, c'est le seul département qui bénéficie d'un ralentissement du nombre de radiations en ce début d'année, 41 entreprises radiées de moins par rapport à 2006.

Tous les autres départements connaissent une augmentation de leur volume de radiations. Le département de l'Hérault enregistre, en %, la plus forte évolution de radiations mais son solde d'entreprises se trouve rééquilibré grâce à un bon niveau d'immatriculations, +66 entreprises immatriculées.

Tableau 3 : MOUVEMENTS D'ENTREPRISES PAR DEPARTEMENT – 1^{er} QUADRIMESTRE

Départements	Immatriculations			Radiations ¹			Solde ²			
	2006	2007	Evol. 06-07	2006	2007	Evol. 06-07	2006	2007	Evol. 06-07 (En nbr)	Evol. 06-07
AUDE	369	312	-15,4%	218	227	4,1%	151	85	-66	-43,7%
GARD	776	664	-14,4%	533	554	3,9%	243	110	-133	-54,7%
HERAULT	1046	1112	6,3%	644	733	13,8%	402	379	-23	-5,7%
LOZERE	56	52	-7,1%	42	47	11,9%	14	5	-9	-64,3%
PYRENEES-ORIENTALES	639	606	-5,2%	405	364	-10,1%	234	242	8	3,4%
REGION L-R	2886	2746	-4,9%	1842	1925	4,5%	1044	821	-223	-21,4%

¹ Radiations hors radiations d'office. Ces dernières ne traduisent pas des mouvements conjoncturels mais occasionnels lors de la régularisation du Répertoire des Métiers

² Solde hors radiations d'office

TABLEAU 4 : RADIATIONS D'OFFICE ¹ PAR DEPARTEMENT – 1^{ER} QUADRIMESTRE

Départements	Radiations d'office		Solde effectif (avec rad. Off.)		
	2006	2007	2006	2007	Evol. 06-07
AUDE	0	0	151	85	-44%
GARD	0	0	243	110	-55%
HERAULT	0	0	402	379	-6%
LOZERE	0	0	14	5	-64%
PYRENEES-ORIENTALES	55	0	179	242	35%
REGION L-R	55	0	989	821	-17%

Sur le 1^{er} quadrimestre 2007, le solde naturel d'entreprises artisanales se décline ainsi par département :

- 46,2% de ces entreprises nouvelles se sont implantées dans l'Hérault,
- 29,5% dans les Pyrénées-Orientales,
- 13,4% dans le Gard,
- 10,4% dans l'Aude,
- 0,6% en Lozère.

Dossier Statistique – 1er Quadrimestre 2007**LES IMMATRICULATIONS****1) ORIGINE DES NOUVELLES IMMATRICULATIONS – ETABLISSEMENT PRINCIPAL
1^{er} quadrimestre 2007**

Création	84,2%	Reprise après location gérance	0,1%
Achat	9,9%	Transfert d'activité	0,4%
Prise en location gérance	2,1%	Autres	2%
Apport	1,1%		

La création pure reste le motif dominant, concentrant plus de 84% de l'ensemble des immatriculations.

**2) AGE DU CHEF D'ENTREPRISE A L'IMMATRICULATION
1^{er} quadrimestre 2007**

Jusqu'à 24 ans	7,1%	45 à 49 ans	13,4%
25 à 29 ans	12,9%	50 à 54 ans	8,9%
30 à 34 ans	15,5%	55 à 59 ans	5,4%
35 à 39 ans	17,5%	60 ans et plus	2,7%
40 à 44 ans	16,7%		

Un créateur sur deux a entre 30 et 44 ans. L'âge moyen s'établit à 39,3 ans (37,8 ans pour les femmes et 39,7 ans pour les hommes).

**3) STATUT JURIDIQUE A L'IMMATRICULATION
1^{er} quadrimestre 2007**

PERSONNES PHYSIQUES	59,3%	PERSONNES MORALES	40,7%
Artisan	38,3%	Société à responsabilité limitée (SARL)	30%
Artisan-Commerçant	21%	Entreprise unipersonnelle (EURL)	9,8%
		Société par Actions Simplifiée	0,9%
		Autres formes personnes morales	

La création d'entreprises individuelles reste la dominante. Elles représentent 59% de l'ensemble.

**4) REPARTITION DES IMMATRICULATIONS PAR SEXE
1^{er} quadrimestre 2007**

La moyenne des femmes créatrices est en légère augmentation pour ce quadrimestre. Elles représentent 20,4% des immatriculations pour ce 1^{er} quadrimestre 2007 (moyenne régionale = 18%).

LES RADIATIONS**1) MOTIFS DE RADIATION**
1^{er} trimestre 2007

RAISONS NATURELLES	27,9%
Retraite, décès, maladie, invalidité	7,3%
Vente, transformation, mise en location gérance, donation, apport	16,4%
Changement département, suppression activité artisanale, dépassement effectif	3,2%
Fin location gérance, activité saisonnière, manque de locaux, suppression SDF	1%
RAISONS ECONOMIQUES	9,3%
Liquidation judiciaire	1,5%
Difficultés financières, manque de travail	3,4%
Dissolution de société	3,7%
Reprise activité salariée	0,8%
DIVERS	62,8%
Autres ou absence de réponse	10,1%
Cessation sans motif	52,7%

2) AGE DU CHEF D'ENTREPRISE A LA RADIATION
1^{er} trimestre 2007

Jusqu'à 24 ans	2,7%	45 à 49 ans	15,8%
25 à 29 ans	5,7%	50 à 54 ans	11%
30 à 34 ans	9%	55 à 59 ans	13,5%
35 à 39 ans	12,3%	60 ans et plus	14,3%
40 à 44 ans	15,8%		

L'âge moyen du chef d'entreprise au moment de la radiation s'établit à 45,9 ans (46,4 ans pour les femmes et 46 ans pour les hommes).

3) STATUT JURIDIQUE A LA RADIATION
1^{er} trimestre 2007

PERSONNES PHYSIQUES	80%	PERSONNES MORALES	20%
Artisan	50,6%	Société à responsabilité limitée (SARL)	15,1%
Artisan- Commerçant	28,9%	Entreprise unipersonnelle (EURL)	3,7%
Société de fait	0,5%	Autres formes personnes morales	1,2%

4) REPARTITION DES RADIATIONS PAR SEXE
1^{er} trimestre 2007

18,5% des entreprises radiées avaient une femme à leur tête.

5) DUREE de VIE DE L'ENTREPRISE A LA RADIATION
1^{er} trimestre 2007

< à 1 an	1,7%	5 à 9 ans	20,1%
1 à 2 ans	30,2%	10 à 15 ans	11,4%
3 à 4 ans	19,6%	> à 15 ans	17%

1/3 des entreprises radiées ont moins de 2 ans d'ancienneté.