



**Chambre de Métiers
et de l'Artisanat**

Languedoc-Roussillon



FRE 3027 « Mutations des Territoires en Europe »
Centre associé CEREQ de Montpellier

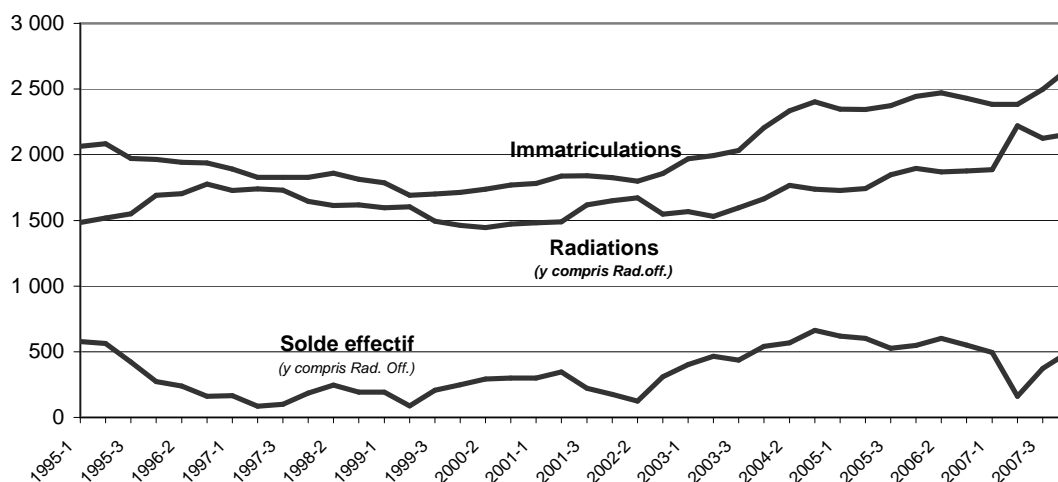
LA CONJONCTURE DU SECTEUR DES METIERS EN LANGUEDOC-ROUSSILLON

1^{er} quadrimestre 2008

MOUVEMENTS D'ENTREPRISES : IMMATRICULATIONS ET RADIATIONS

Au cours du 1^{er} quadrimestre 2008, la création d'entreprises artisanales a été nettement orientée à la hausse. Les immatriculations ont progressé en l'espace d'un an de 16,9% alors même que les radiations, elles, n'augmentaient pratiquement pas (+0,9% sur un an). Dans ces conditions, le solde hors radiations d'office s'élève à 1.267 entreprises, bondissant de 54,3% par rapport au 1^{er} quadrimestre 2007.

GRAPHIQUE 1 : IMMATRICULATIONS - RADIATIONS - SOLDE EFFECTIF, LANGUEDOC-ROUSSILLON - MOYENNES MOBILES SUR 3 QUADRIMESTRES



REPARTITION PAR SECTEUR D'ACTIVITE

Les secteurs connaissant, en glissement annuel, les progressions les plus fortes de leur solde hors radiations d'office relèvent de l'alimentation, des services et, au sein du secteur de la production, des « autres fabrications ».

TABLEAU 1 : MOUVEMENTS D'ENTREPRISES PAR SECTEUR D'ACTIVITE – 1^{er} QUADRIMESTRE

Secteur d'activité NAR8	Immatriculations			Radiations ¹			Solde ²			
	2007	2008	Evol. 07-08	2007	2008	Evol. 07-08	2007	2008	Evol. 07-08 (En nbr)	Evol. 07-08
ALIMENTATION	352	450	27,8%	278	279	0,4%	74	171	97	131,1%
PRODUCTION	276	309	12,0%	251	221	-12,0%	25	88	63	252,0%
- Travail des métaux	84	65	-22,6%	54	40	-25,9%	30	25	-5	-16,7%
- Textile, Cuir, Habillement	28	38	35,7%	29	23	-20,7%	-1	15	16	NS
- Bois et ameublement	44	43	-2,3%	48	42	-12,5%	-4	1	5	-125,0%
- Autres fabrications	120	163	35,8%	120	116	-3,3%	0	47	47	NS
BATIMENT	1 482	1 680	13,4%	946	991	4,8%	536	689	153	28,5%
SERVICES ³	636	771	21,2%	450	452	0,4%	186	319	133	71,5%
TOTAL	2 746	3 210	16,9%	1 925	1 943	0,9%	821	1 267	446	54,3%

¹ Radiations hors radiations d'office. Ces dernières ne traduisent pas des mouvements conjoncturels mais occasionnels lors de la régularisation du Répertoire des Métiers

² Solde hors radiations d'office

³ Les SERVICES regroupent les activités de Transports, réparation, autres services et les Activités non réparties

Le secteur du bâtiment mérite une attention particulière. Certes, il n'enregistre une progression de son solde hors radiations d'office « que de » 28,5% mais, compte-tenu de son poids dans l'artisanat, le bâtiment contribue pour presque un tiers à l'accroissement du solde global de l'artisanat. Il est vrai aussi que ce secteur est le seul à enregistrer, en l'espace d'un an, une augmentation significative des radiations (+4,8%). Après prise en compte des radiations d'office, le solde effectif du bâtiment s'établit à 644 entreprises au 1^{er} trimestre 2008.

Le secteur de l'alimentation, lui, parvient à stabiliser le nombre des radiations et bénéficie, dans le même temps, d'une forte hausse des immatriculations (+27,8% en un an). Au 1^{er} trimestre 2008, son solde effectif atteint 161 entreprises.

Le secteur des services connaît une évolution comparable qui conduit à un solde effectif de 304 entreprises, une fois considérées les radiations d'office.

Enfin, dans le secteur de la production, les indicateurs sont bien orientés tant du côté des immatriculations (+12%) que des radiations (-12%). Le solde effectif de ce secteur s'établit à 77 entreprises.

TABLEAU 2 : RADIATIONS D'OFFICE PAR SECTEUR D'ACTIVITE – 1^{er} QUADRIMESTRE

Secteur d'activité NARS	Radiations d'office		Solde effectif (avec rad. off.)		
	2007	2008	2007	2008	Evol. 07-08
ALIMENTATION	0	10	74	161	118%
PRODUCTION	0	11	25	77	208%
- Travail des métaux	0	6	30	19	-37%
- Textile, Cuir, Habillement	0	0	-1	15	NS
- Bois et ameublement	0	0	-4	1	-125%
- Autres fabrications	0	5	0	42	NS
BATIMENT	0	45	536	644	20%
SERVICES ³	0	15	186	304	63%
TOTAL	0	81	821	1 186	44%

Au final, l'ensemble de l'artisanat bénéficie d'un solde effectif de 1186 entreprises, en nette augmentation par rapport au 1^{er} trimestre 2007 (+44%). Le bâtiment représente, à lui seul, 54% de ce solde, suivi des services (26%) et de l'alimentation (14%).

REPARTITION PAR DEPARTEMENT

Tous les départements du Languedoc-Roussillon bénéficient d'un solde hors radiations d'office positif et, qui plus est, en augmentation significative sur un an. Cela s'explique essentiellement par le redressement des immatriculations (de +7,6% dans les Pyrénées-Orientales à +32,4% dans l'Aude par rapport au 1^{er} trimestre 2007). Pour le reste, seuls les Pyrénées-Orientales et le Gard profitent d'une réduction des radiations.

Tableau 3 : MOUVEMENTS D'ENTREPRISES PAR DEPARTEMENT – 1^{er} QUADRIMESTRE

Départements	Immatriculations			Radiations ¹			Solde ²			
	2007	2008	Evol. 07-08	2007	2008	Evol. 07-08	2007	2008	Evol. 07-08 (En nbr)	Evol. 07-08
AUDE	312	413	32,4%	227	237	4,4%	85	176	91	107,1%
GARD	664	809	21,8%	554	527	-4,9%	110	282	172	156,4%
HERAULT	1112	1270	14,2%	733	777	6,0%	379	493	114	30,1%
LOZERE	52	66	26,9%	47	52	10,6%	5	14	9	180,0%
PYRENEES-ORIENTALES	606	652	7,6%	364	350	-3,8%	242	302	60	24,8%
REGION L-R	2746	3210	16,9%	1925	1943	0,9%	821	1267	446	54,3%

¹ Radiations hors radiations d'office. Ces dernières ne traduisent pas des mouvements conjoncturels mais occasionnels lors de la régularisation du Répertoire des Métiers

² Solde hors radiations d'office

Une fois les radiations d'office intégrées, le solde effectif demeure positif et en augmentation pour tous les départements de la région. L'Hérault, à lui seul, pèse 42% dans le solde effectif de l'artisanat. Viennent ensuite les Pyrénées-Orientales (25%), le Gard (24%), l'Aude (8%) et, enfin, la Lozère (1%).

TABLEAU 4 : RADIATIONS D'OFFICE ¹ PAR DEPARTEMENT – 1er QUADRIMESTRE

Départements	Radiations d'office		Solde effectif (avec rad. Off.)		
	2007	2008	2007	2008	Evol. 07-08
AUDE	0	78	85	98	15%
GARD	0	3	110	279	154%
HERAULT	0	0	379	493	30%
LOZERE	0	0	5	14	180%
PYRENEES-ORIENTALES	0	0	242	302	25%
REGION L-R	0	81	821	1186	44%

Dossier Statistique – 1^{er} Quadrimestre 2008**LES IMMATRICULATIONS****1) ORIGINE DES NOUVELLES IMMATRICULATIONS – ETABLISSEMENT PRINCIPAL
1^{er} quadrimestre 2008**

Création pure	83,4%	Reprise après location gérance	0,2%
Achat	10%	Transfert d'activité	0,3%
Prise en location gérance	2,3%	Autres	2%
Apport	1,7%		

La création pure demeure, et de loin, le principal motif d'immatriculation.

**2) AGE DU CHEF D'ENTREPRISE A L'IMMATRICULATION
1^{er} quadrimestre 2008**

Jusqu'à 24 ans	5,8%	45 à 49 ans	13,3%
25 à 29 ans	12,7%	50 à 54 ans	8,8%
30 à 34 ans	15,8%	55 à 59 ans	5,3%
35 à 39 ans	19,1%	60 ans et plus	2,4%
40 à 44 ans	16,8%		

L'âge moyen du chef d'entreprise est de 39,2 ans à l'immatriculation. Plus d'un créateur sur deux a entre 30 et 44 ans. Moins d'un créateur sur cinq a un âge inférieur à 30 ans. A peine 8% des créateurs ont 55 ans ou plus.

**3) STATUT JURIDIQUE A L'IMMATRICULATION
1^{er} quadrimestre 2008**

PERSONNES PHYSIQUES	60,7%	PERSONNES MORALES	39,3%
Artisan	51,7%	Société à responsabilité limitée (SARL)	27,8%
Artisan-Commerçant	9,0%	Entreprise unipersonnelle (EURL)	10,9%
		Société par Actions Simplifiée	0,6%
		Autres formes personnes morales	

La création d'entreprises individuelles reste largement majoritaire mais on compte tout de même 39,3% d'entreprises immatriculées en tant que personnes morales, en particulier sous forme de SARL.

**4) REPARTITION DES IMMATRICULATIONS PAR SEXE
1^{er} quadrimestre 2008**

La part des femmes parmi les créateurs d'entreprise s'élève à 22%.

LES RADIATIONS**1) MOTIFS DE RADIATION**
1^{er} trimestre 2008

RAISONS NATURELLES	28%
Retraite, décès, maladie, invalidité	7,1%
Vente, transformation, mise en location gérance, donation, apport	16,9%
Changement département, suppression activité artisanale, dépassement effectif	2,8%
Fin location gérance, activité saisonnière, manque de locaux, suppression SDF	1,2%
RAISONS ECONOMIQUES	9,3%
Liquidation judiciaire	0,7%
Difficultés financières, manque de travail	6,9%
Dissolution de société	1,0%
Reprise activité salariée	0,7%
DIVERS	62,7%
Autres ou absence de réponse	10,2%
Cessation sans motif	48,5%
Radiation d'office	4,0%

2) AGE DU CHEF D'ENTREPRISE A LA RADIATION
1^{er} trimestre 2008

Jusqu'à 24 ans	2,5%	45 à 49 ans	14,0%
25 à 29 ans	7,1%	50 à 54 ans	10,8%
30 à 34 ans	9,3%	55 à 59 ans	13,7%
35 à 39 ans	14,2%	60 ans et plus	13,5%
40 à 44 ans	14,7%		

L'âge moyen du chef d'entreprise s'établit à 45,5 ans à la radiation. Par ailleurs, 38% des entreprises radiées avaient à leur tête un(e) dirigeant(e) âgé(e) de 50 ans ou plus.

3) STATUT JURIDIQUE A LA RADIATION
1^{er} trimestre 2008

PERSONNES PHYSIQUES	80,8%	PERSONNES MORALES	19,2%
Artisan	64,0%	Société à responsabilité limitée (SARL)	13,8%
Artisan- Commerçant	16,5%	Entreprise unipersonnelle (EURL)	4,0%
Société de fait	0,4%	Autres formes personnes morales	1,4%

Les radiations sont surtout le fait de personnes physiques. Les personnes morales ne représentent que 19,2% des radiations alors qu'elles comptent pour 39,3% dans les immatriculations.

4) REPARTITION DES RADIATIONS PAR SEXE
1^{er} trimestre 2008

20,2% des entreprises radiées étaient dirigées par des femmes.

5) DUREE de VIE DE L'ENTREPRISE A LA RADIATION
1^{er} trimestre 2008

<à 1 an	1,7%	5 à 9 ans	10,4%
1 à 2 ans	16,6%	10 à 15 ans	20,6%
3 à 4 ans	31,5%	> à 15 ans	19,2%

Le cap des trois ans paraît difficile à passer : 31,5% des entreprises radiées avaient 3 à 4 ans d'ancienneté.