

# Conjoncture du secteur des Métiers

Languedoc-Roussillon

3<sup>ème</sup> quadrimestre 2009



Centre Régional de la Productivité et des  
Etudes Economiques



**Chambres de Métiers  
et de l'Artisanat**

Languedoc-Roussillon

En collaboration avec les Répertoires des métiers départementaux et le Centre Régional de la Productivité et des Etudes Economiques (CRPEE), la Chambre régionale de métiers et de l'artisanat du Languedoc-Roussillon publie tous les 4 mois la note de conjoncture du secteur des Métiers en Languedoc-Roussillon.

Elaborée à partir de l'étude du renouvellement du tissu artisanal régional, cette note est le reflet de la situation économique du secteur.

## LE BILAN DE L'ANNEE 2009

L'année 2009 a été marquée par une forte diminution des immatriculations (-27% sur un an) que le recul timide des radiations (-7%) n'a pas suffi à juguler. Aucun secteur n'est épargné. La chute sur un an des immatriculations varie de 17% pour l'alimentation à 36% pour la production.

### MOUVEMENTS D'ENTREPRISES PAR SECTEUR D'ACTIVITE – ANNEE 2009

Secteur d'activité NAR8	Immatriculations			Radiations <sup>1</sup>			Solde <sup>2</sup>			
	2008	2009	Evol. 08-09	2008	2009	Evol. 08-09	2008	2009	Evol. 08-09 (En nbr)	Evol. 08-09
ALIMENTATION	1224	1017	-16,9%	881	707	-19,8%	343	310	-33	-9,6%
PRODUCTION	747	475	-36,4%	643	595	-7,5%	104	-120	-224	-215,4%
- Travail des métaux	142	97	-31,7%	134	135	0,7%	8	-38	-46	-575,0%
- Textile, Cuir, Habillement	88	52	-40,9%	68	55	-19,1%	20	-3	-23	-115,0%
- Bois et ameublement	112	68	-39,3%	133	133	0,0%	-21	-65	-44	209,5%
- Autres fabrications	405	258	-36,3%	308	272	-11,7%	97	-14	-111	-114,4%
BATIMENT	3902	2760	-29,3%	2814	2825	0,4%	1 088	-65	-1 153	-106,0%
SERVICES <sup>3</sup>	1 915	1 395	-27,2%	1 302	1 140	-12,4%	613	255	-358	-58,4%
<b>TOTAL</b>	<b>7 788</b>	<b>5 647</b>	<b>-27,5%</b>	<b>5 640</b>	<b>5 267</b>	<b>-6,6%</b>	<b>2 148</b>	<b>380</b>	<b>-1 768</b>	<b>-82,3%</b>

Le secteur du bâtiment, pourtant structurellement dynamique en Languedoc-Roussillon, ne fait pas exception. Certes, la période précédant la crise actuelle était celle de tous les records de création. N'empêche, le choc est sévère : le solde hors radiations d'office du bâtiment est en effet négatif en 2009 (-65 entreprises) alors qu'il atteignait encore 1088 entreprises en 2008.

### RADIATIONS D'OFFICE PAR SECTEUR D'ACTIVITE – ANNEE 2009

Secteur d'activité NAR8	Radiations d'office		Solde effectif (avec rad. off.)		
	2008	2009	2008	2009	Evol. 08-09
ALIMENTATION	46	45	297	265	-11%
PRODUCTION	36	42	68	-162	-338%
- Travail des métaux	10	10	-2	-48	2300%
- Textile, Cuir, Habillement	3	3	17	-6	-135%
- Bois et ameublement	5	13	-26	-78	200%
- Autres fabrications	18	16	79	-30	-138%
BATIMENT	144	136	944	-201	-121%
SERVICES <sup>3</sup>	51	75	562	180	-68%
<b>TOTAL</b>	<b>277</b>	<b>298</b>	<b>1 871</b>	<b>82</b>	<b>-96%</b>

Une fois intégrées les radiations d'office, les secteurs du bâtiment et de la production se retrouvent avec un solde effectif négatif (de respectivement 201 et 162 entreprises). Le secteur des services parvient à dégager un solde effectif de 180 entreprises, mais ce dernier

s'élevait à 562 entreprises en 2008. L'alimentation résiste encore : son solde effectif se fixe à 265 entreprises et baisse « seulement » de 11% par rapport à 2008.

#### MOUVEMENTS D'ENTREPRISES PAR DEPARTEMENT – ANNEE 2009

Départements	Immatriculations			Radiations <sup>1</sup>			Solde <sup>2</sup>			
	2008	2009	Evol. 08-09	2008	2009	Evol. 08-09	2008	2009	Evol. 08-09 (En nbr)	Evol. 08-09
AUDE	1 015	684	-32,6%	639	610	-4,5%	376	74	-302	-80,3%
GARD	2 201	1 495	-32,1%	1 522	1 601	5,2%	679	-106	-785	-115,6%
HERAULT	2 991	2 352	-21,4%	2 097	1 853	-11,6%	894	499	-395	-44,2%
LOZERE	158	111	-29,7%	156	117	-25,0%	2	-6	-8	-400,0%
P-O	1 423	1 005	-29,4%	1 226	1 086	-11,4%	197	-81	-278	-141,1%
<b>REGION L-R</b>	<b>7 788</b>	<b>5 647</b>	<b>-27,5%</b>	<b>5 640</b>	<b>5 267</b>	<b>-6,6%</b>	<b>2 148</b>	<b>380</b>	<b>-1 768</b>	<b>-82,3%</b>

<sup>1</sup> Radiations hors radiations d'office. Ces dernières ne traduisent pas des mouvements conjoncturels mais occasionnels lors de la régularisation du Répertoire des Métiers

<sup>2</sup> Solde hors radiations d'office

Les données départementales mettent en lumière une tendance commune à la dégradation pour les immatriculations (qui varient en glissement annuel de 21% pour l'Hérault à 33% pour l'Aude) et des variations plus contrastées au niveau des radiations. Si ces dernières progressent encore légèrement dans le Gard, elles diminuent dans tous les autres départements. Mais, une fois les radiations d'office prises en compte, seuls l'Aude et l'Hérault parviennent à conserver un solde effectif positif (respectivement de 41 et 448 entreprises).

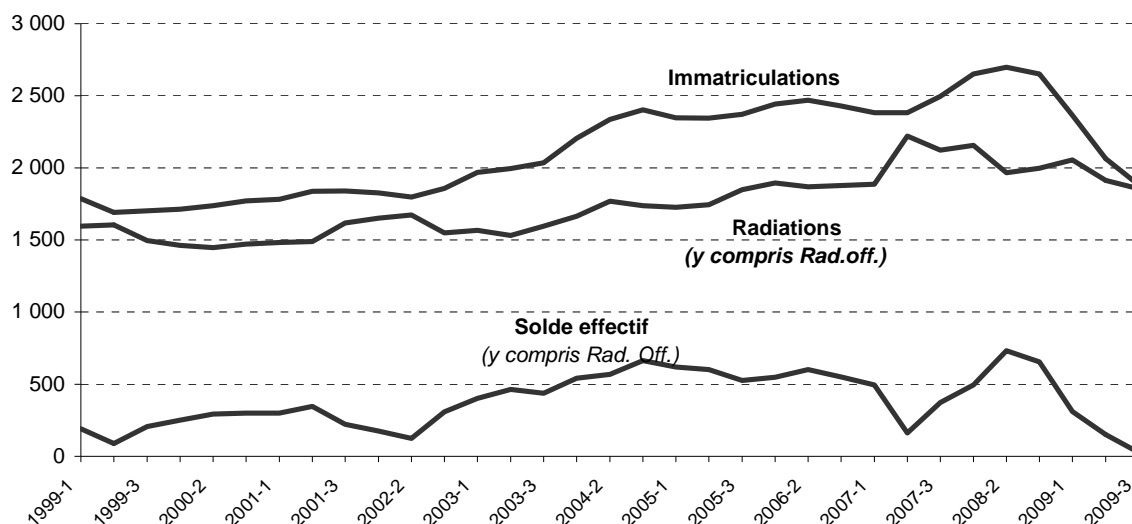
#### RADIATIONS D'OFFICE<sup>1</sup> PAR DEPARTEMENT – ANNEE 2009

Départements	Radiations d'office		Solde effectif (avec rad. Off.)		
	2008	2009	2008	2009	Evol. 08-09
AUDE	118	33	258	41	-84%
GARD	15	38	664	-144	-122%
HERAULT	20	51	874	448	-49%
LOZERE	0	99	2	-105	-5350%
PYRENEES-ORIENTALES	124	77	73	-158	-316%
<b>REGION L-R</b>	<b>277</b>	<b>298</b>	<b>1871</b>	<b>82</b>	<b>-96%</b>

## 3<sup>EME</sup> QUADRIMESTRE 2009 MOUVEMENTS D'ENTREPRISES : IMMATRICULATIONS ET RADIATIONS

Au cours du 3<sup>ème</sup> trimestre 2009, la forte baisse des immatriculations d'entreprises artisanales se poursuit (-25% sur un an). Cependant, les radiations (hors radiations d'office) régressent (-16% sur un an), à un rythme semblable à celui observé au cours du trimestre précédent. Le solde hors radiations d'office s'élève à 17 entreprises seulement, en sévère chute par rapport au 3<sup>ème</sup> trimestre 2008 (-64%). A titre de comparaison, ce solde atteignait 239 entreprises au 3<sup>ème</sup> trimestre 2008.

**GRAPHIQUE 1 : IMMATRICULATIONS - RADIATIONS – SOLDE EFFECTIF, LANGUEDOC-ROUSSILLON**  
MOYENNES MOBILES SUR 3 QUADRIMESTRES



### REPARTITION PAR SECTEUR D'ACTIVITE

Tous les secteurs enregistrent un recul des immatriculations et des radiations. Seuls le bâtiment et les services bénéficient d'un solde hors radiations d'office (faiblement) positif.

#### MOUVEMENTS D'ENTREPRISES PAR SECTEUR D'ACTIVITE – 3EME QUADRIMESTRE

Secteur d'activité NAR8	Immatriculations			Radiations <sup>1</sup>			Solde <sup>2</sup>			
	2008	2009	Evol. 08-09	2008	2009	Evol. 08-09	2008	2009	Evol. 08-09 (En nbr)	Evol. 08-09
ALIMENTATION	334	211	-36,8%	346	258	-25,4%	-12	-47	-35	291,7%
PRODUCTION	211	162	-23,2%	235	187	-20,4%	-24	-25	-1	4,2%
- Travail des métaux	43	33	-23,3%	50	44	-12,0%	-7	-11	-4	57,1%
- Textile, Cuir, Habillement	26	17	-34,6%	27	20	-25,9%	-1	-3	-2	200,0%
- Bois et ameublement	33	18	-45,5%	50	47	-6,0%	-17	-29	-12	70,6%
- Autres fabrications	109	94	-13,8%	108	76	-29,6%	1	18	17	1700,0%
BATIMENT	1 100	878	-20,2%	970	841	-13,3%	130	37	-93	-71,5%
SERVICES <sup>3</sup>	563	413	-26,6%	418	361	-13,6%	145	52	-93	-64,1%
<b>TOTAL</b>	<b>2 208</b>	<b>1 664</b>	<b>-24,6%</b>	<b>1 969</b>	<b>1 647</b>	<b>-16,4%</b>	<b>239</b>	<b>17</b>	<b>-222</b>	<b>-92,9%</b>

<sup>1</sup> Radiations hors radiations d'office. Ces dernières ne traduisent pas des mouvements conjoncturels mais occasionnels lors de la régularisation du Répertoire des Métiers

<sup>2</sup> Solde hors radiations d'office

<sup>3</sup> Les SERVICES regroupent les activités de Transports, réparation, autres services et les Activités non réparties

Le secteur de l'alimentation qui jusqu'alors avait plutôt bien résisté enregistre la plus forte chute des immatriculations (-37% sur un an, contre -25% pour l'ensemble des secteurs). Certes, les radiations sont également en baisse notable (-25%) mais cela ne suffit pas à enrayer la dégradation du solde hors radiations d'office.

Le secteur de la production est, lui aussi, fortement affecté. Les immatriculations baissent en effet de 23% sur un an. Certes, dans le même temps, les radiations se font nettement moins nombreuses (-20%) mais le solde hors radiations d'office n'en demeure pas moins négatif (-25 entreprises).

Les immatriculations régressent, en l'espace d'un an, de 20% dans le secteur du bâtiment mais elles demeurent nombreuses : on compte en effet 878 immatriculations au 3<sup>ème</sup> quadrimestre 2009. Les radiations diminuent, quant à elles, de 13% sur un an et le solde hors radiations d'office reste légèrement positif (37 entreprises).

Le secteur des services pâtit également de la dégradation de la conjoncture. Les immatriculations régressent de 27% en glissement annuel, tandis que les radiations ne reculent que de 14%. Au final, le solde hors radiations d'office, bien qu'en forte baisse (-64%), demeure positif.

#### RADIATIONS D'OFFICE PAR SECTEUR D'ACTIVITE – 3EME QUADRIMESTRE

Secteur d'activité NAR8	Radiations d'office		Solde effectif (avec rad. off.)		
	2008	2009	2008	2009	Evol. 08-09
ALIMENTATION	21	34	-33	-81	145%
PRODUCTION	14	33	-38	-58	53%
- Travail des métaux	1	8	-8	-19	138%
- Textile, Cuir, Habillement	2	2	-3	-5	67%
- Bois et ameublement	3	11	-20	-40	100%
- Autres fabrications	8	12	-7	6	-186%
BATIMENT	41	116	89	-79	-189%
SERVICES <sup>3</sup>	16	60	129	-8	-106%
<b>TOTAL</b>	<b>92</b>	<b>243</b>	<b>147</b>	<b>-226</b>	<b>-254%</b>

Les radiations d'office sont en nette progression. On en dénombre 243 au 3<sup>ème</sup> quadrimestre 2009, contre seulement 92 un an plus tôt. Une fois les radiations d'office intégrées, il est possible de calculer un solde naturel (ou solde effectif). Pour le 3<sup>ème</sup> quadrimestre 2009, ce dernier est nettement dans le rouge, avec un solde négatif de 226 entreprises artisanales. Le solde naturel est négatif pour tous les secteurs artisanaux.

## REPARTITION PAR DEPARTEMENT

On note dans tous les départements du Languedoc-Roussillon, sauf en Lozère, une nette baisse des immatriculations de l'ordre de 25%. Les radiations, elles, sont partout en déclin (de 13% dans l'Aude à 38% en Lozère). Si les Pyrénées-Orientales s'enfoncent dans la crise avec un solde hors radiations d'office négatif de 131 entreprises, trois départements, l'Aude, le Gard et l'Hérault, parviennent à dégager un solde hors radiations d'office positif (respectivement de 15, 57 et 79 entreprises).

### MOUVEMENTS D'ENTREPRISES PAR DEPARTEMENT – 3EME QUADRIMESTRE

Départements	Immatriculations			Radiations <sup>1</sup>			Solde <sup>2</sup>			
	2008	2009	Evol. 08-09	2008	2009	Evol. 08-09	2008	2009	Evol. 08-09 (En nbr)	Evol. 08-09
AUDE	304	224	-26,3%	239	209	-12,6%	65	15	-50	-76,9%
GARD	654	474	-27,5%	483	417	-13,7%	171	57	-114	-66,7%
HERAULT	844	654	-22,5%	711	575	-19,1%	133	79	-54	-40,6%
LOZERE	35	36	2,9%	63	39	-38,1%	-28	-3	25	-89,3%
P-O	371	276	-25,6%	473	407	-14,0%	-102	-131	-29	28,4%
<b>REGION L-R</b>	<b>2 208</b>	<b>1 664</b>	<b>-24,6%</b>	<b>1 969</b>	<b>1 647</b>	<b>-16,4%</b>	<b>239</b>	<b>17</b>	<b>-222</b>	<b>-92,9%</b>

<sup>1</sup> Radiations hors radiations d'office. Ces dernières ne traduisent pas des mouvements conjoncturels mais occasionnels lors de la régularisation du Répertoire des Métiers

<sup>2</sup> Solde hors radiations d'office

### RADIATIONS D'OFFICE<sup>1</sup> PAR DEPARTEMENT – 3EME QUADRIMESTRE

Départements	Radiations d'office		Solde effectif (avec rad. Off.)		
	2008	2009	2008	2009	Evol. 08-09
AUDE	19	0	46	15	-67%
GARD	6	16	165	41	-75%
HERAULT	20	51	113	28	-75%
LOZERE	0	99	-28	-102	264%
PYRENEES-ORIENTALES	47	77	-149	-208	40%
<b>REGION L-R</b>	<b>92</b>	<b>243</b>	<b>147</b>	<b>-226</b>	<b>-254%</b>

Les radiations d'office sont particulièrement nombreuses en Lozère et dans les Pyrénées-Orientales (respectivement, 99 et 77 radiations y ont été réalisées). Elles conduisent ces deux départements à enregistrer des soldes effectifs négatifs.

## LES IMMATRICULATIONS

### 1) ORIGINE DES NOUVELLES IMMATRICULATIONS – ETABLISSEMENT PRINCIPAL

Création pure	83,1	Reprise après location gérance	0,4
Achat	11,1	Transfert d'activité	0,1
Prise en location gérance	2,0	Autres	2,2
Apport	1,2		

Les créations *ex nihilo* demeurent très largement majoritaires (83%).

### 2) AGE DU CHEF D'ENTREPRISE A L'IMMATRICULATION

Jusqu'à 24 ans	7,6	45 à 49 ans	11,8
25 à 29 ans	14,8	50 à 54 ans	8,3
30 à 34 ans	15,5	55 à 59 ans	5,9
35 à 39 ans	16,3	60 ans et plus	2,5
40 à 44 ans	17,2		

L'âge moyen du chef d'entreprise à l'immatriculation est de 38,7 ans. Les tranches d'âge extrêmes restent minoritaires en termes d'immatriculations. Les jeunes de moins de trente ans sont à l'origine de 22% des immatriculations. Pour les seniors de cinquante ans et plus, ce taux est même légèrement plus bas (17%).

### 3) STATUT JURIDIQUE A L'IMMATRICULATION

<b>PERSONNES PHYSIQUES</b>	<b>48,1</b>	<b>PERSONNES MORALES</b>	<b>51,9</b>
Artisan	31,4	Société à responsabilité limitée (SARL)	38,8
Artisan-Commerçant	16,7	Entreprise unipersonnelle (EURL)	11,3
Autres		Autres formes personnes morales	1,8

On se rapproche d'un équilibre entre personnes morales (48%) et personnes physiques (52%). C'est l'indice d'une certaine structuration des entreprises artisanales.

### 4) REPARTITION DES IMMATRICULATIONS PAR SEXE

La part des femmes parmi les créateurs d'entreprises artisanales demeure modeste (19%).

## LES RADIATIONS

### 1) MOTIFS DE RADIATION

<b>RAISONS NATURELLES</b>	<b>19,5</b>
Retraite, décès, maladie, invalidité	4,8
Vente, transformation, mise en location gérance, donation, apport	9,2
Changement département, suppression activité artisanale, dépassement effectif	2,5
Fin location gérance, activité saisonnière, manque de locaux, suppression SDF	3,0
<b>RAISONS ECONOMIQUES</b>	<b>15,9</b>
Liquidation judiciaire	5,1
Difficultés financières, manque de travail	8,0
Dissolution de société	2,0
Reprise activité salariée	0,8
<b>DIVERS</b>	<b>64,6</b>
Radiation d'office	12,9
Cessation sans motif	45,4
Autres ou absence de réponse	6,3

Dans 8% des cas, ce sont clairement des difficultés financières ou un manque de travail qui ont conduit le dirigeant à jeter l'éponge.

### 2) AGE DU CHEF D'ENTREPRISE A LA RADIATION

Jusqu'à 24 ans	2,0	45 à 49 ans	15,6
25 à 29 ans	8,3	50 à 54 ans	11,5
30 à 34 ans	10,0	55 à 59 ans	10,4
35 à 39 ans	14,1	60 ans et plus	13,6
40 à 44 ans	14,5		

L'âge moyen du chef d'entreprise au moment de la radiation est de 45,2 ans. Dans 35% des entreprises radiées, le chef d'entreprise était âgé de cinquante ans ou plus.

### 3) STATUT JURIDIQUE A LA RADIATION

<b>PERSONNES PHYSIQUES</b>	<b>73,4</b>	<b>PERSONNES MORALES</b>	<b>26,6</b>
Artisan	30,0	Société à responsabilité limitée (SARL)	21,5
Artisan- Commerçant	43,0	Entreprise unipersonnelle (EURL)	4,3
Société de fait	0,4	Autres formes personnes morales	0,8

### 4) REPARTITION DES RADIATIONS PAR SEXE

La part des femmes dans les radiations (21%) est du même ordre que leur poids dans les immatriculations (19%).

### 5) DUREE de VIE DE L'ENTREPRISE A LA RADIATION

< à 1 an	11,6	5 à 9 ans	19,1
1 à 2 ans	26,2	10 à 15 ans	10,6
3 à 4 ans	18,6	> à 15 ans	13,9

Les entreprises ayant moins de cinq ans d'ancienneté représentent 56% des entreprises radiées.



***Chambres de Métiers  
et de l'Artisanat***

---

*Languedoc-Roussillon*

**CHAMBRE REGIONALE DE METIERS ET DE L'ARTISANAT DU LANGUEDOC-ROUSSILLON**

65 avenue Clément Ader – CS 60006 – 34 173 Castelnau-le-Lez Cedex - Tél. : 04 67 02 68 40 – Télécopie : 04 67 79 50 08  
Internet : [www.cma-languedocroussillon.fr](http://www.cma-languedocroussillon.fr) – Courriel : [crma@cma-languedocroussillon.fr](mailto:crma@cma-languedocroussillon.fr)